

Beschreibung

digitaler drei-Phasen Drehstrom- Messwandlerzähler mit S0 und RS485 Schnittstelle

I. Standards

Befestigung (Trägerschiene):	DIN46277/3 EN50022
Funktionstests:	IEC 62052-11 2003 IEC62053-21 2003
Impulsausgang:	IEC 62053-31 1998
Kommunikation:	IEC 62056-21

II. technische Daten

Nennspannung:	3*230/400V	Anzeige:	LCD display 5+2/6+1/7+0
Nennstrom:	1.5(5)A	Arbeitstemperatur:	-20—55°C
S0 Ausgang:	12000imp/kWh	Lagertemperatur:	-25—70°C
Frequenz:	50 Hz-60 Hz	Leistungsaufnahme:	≤1W bzw. 7VA
Genauigkeitsklasse:	1.0	Luftfeuchtigkeit:	≤75%
Anlaufstrom:	0.4 %IB		

III. Einbau und Anschluss des Zählers

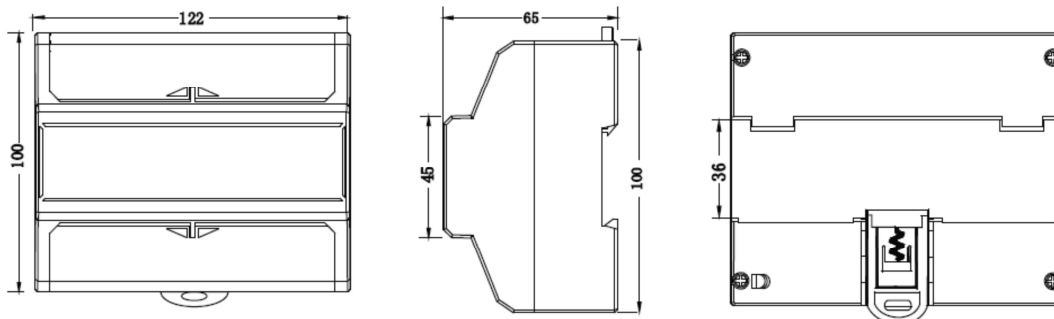
1. Anzeige-Modus

Entsprechend der unterschiedlichen Einstellung des Wandlerverhältnisses, kann das LCD-Display drei verschiedene Anzeigemöglichkeiten darstellen: 5+2, 6+1, 7+0.

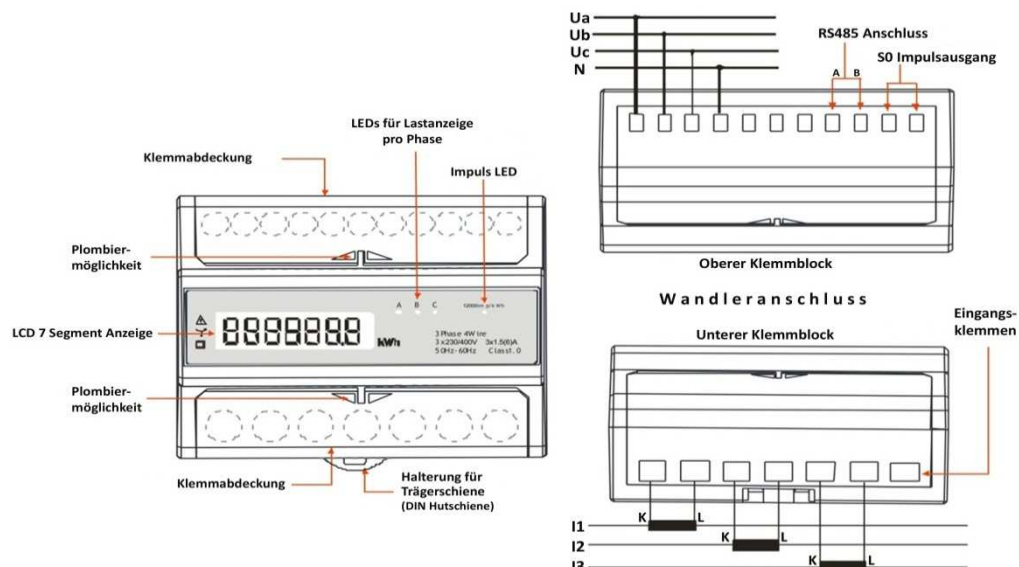
2. Impulse Anzeige

Rechts neben dem Display zeigen die LED's A, B, C die aktuelle Last als auch die Impuls LED den Wandler Impuls. Die Anzeige blinkt mit unterschiedlichen Geschwindigkeiten entsprechend der Last der angeschlossenen Verbraucher.

3. Abmessungen



Anschlussdiagramm

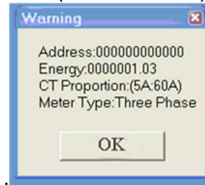


IV. Einsatz der Software

Verbinden Sie das Messgerät zuerst sicher mit einem Computer oder einem anderen passenden Kommunikationsgerät. Danach stellen Sie die Verbindung mit dem Stromnetz her. (gemäß Anschlussplan, den Zähler nun mit dem Stromnetz anschließen / verbinden)

1. Ablesen der Daten

Zur Ausführung dieses Schrittes muss der Benutzer nur den Adress Code oder den Sender Code eingeben. Der vom Hersteller eingestellte Adress Code ist 000000000000 bzw. 999999999999 als Sender Code. Nach Eingabe des Codes drücken Sie die Taste Bestätigen und Senden (CONFIRM SEND). Das Ergebnis wird nach Abschluss der Kommunikation angezeigt



Der Sender Code (999999999999) kann verwendet werden, um das Messergebnis auszulesen, wenn der Benutzer den Adress Code des Messgerätes nicht kennt. Dies gilt bei jedem beliebigen Adress Code.

Mit dem Sender Code kann nur die aktuelle Höhe des elektrischen Verbrauchs, der Code des Messgerätes und der Spitzenverbrauch angezeigt werden. Mit ihm können keinesfalls irgendwelche Parameter verändert werden. Zur Rückkehr ins Programm drücken Sie die Taste Bestätigung (Confirm Button).

2. Veränderung der Einstellungen des Messgerätes

Dieses Modell des Messgerätes erlaubt dem Benutzer, verschiedene Parameter mit der Software selbst einzustellen: Adresse, Passwort, Summe des Energieverbrauchs und aktueller Spitzenverbrauch.

Zur Ausführung der Einstellungen müssen der korrekte Code des Messgerätes und das Passwort eingegeben werden. Die Grundeinstellung des Passwortes ist werkseitig 000000000000 und das Wandlerverhältnis beträgt 5/5.

(1) Eingabe der Adresse

Zur Durchführung muss der Benutzer im Feld Original Adresse (Original Meter Address) die gültige Adresse eingeben. Sollte die Geräteadresse nicht mehr bekannt sein, kann der Benutzer die Adresse herausfinden, indem er ihn über den Sender Code ermittelt. Dann muss im Feld neue Adresse (New Meter Address) die neue Adresse eingetragen werden. Danach wird das gültige Passwort eingegeben und Bestätigung (CONFIRM SEND) angeklickt. Die Software bestätigt die erfolgreiche Eingabe der Adresse. Danach gilt die neue Adresse. Zum Abschluss wird mit der Taste CONFIRM die Eingabe beendet.

(2) Eingabe der Messmarke (Meter Base)

Dieser Vorgang kann nur mit dem gültigen Code und dem richtigen Passwort durchgeführt werden. Nach dem Ausfüllen des Feldes Meter Base mit der vom Benutzer benötigten Messmarke wird durch das Anklicken der Taste CONFIRM SEND der Vorgang fortgesetzt. Darauf bestätigt das Messgerät den erfolgreichen Eintrag. Nach dem Anklicken der Bestätigung (CONFIRM) zeigt das LCD Display die festgelegte Energieeinstellung.

HINWEIS: Das 7 stellige Zählerdisplay ermöglicht der Software 7-stellige Zahlen inkl. 2 Dezimalstellen Ziffern wie folgt zu schreiben: 5 + 2 , 6 + 1 , 7 + 0

(3) Änderung des Passwortes

Beachten Sie: Der Benutzer muss das neue Passwort selbst registrieren, da es keine Methode gibt, ein unbekanntes Passwort herauszufinden!

Zur Änderung benötigt man die gültigen Geräteadresse und das gültige Passwort.

Zuerst wird das Feld NEW PASSWORD mit 8 Stellen ausgefüllt und dann CONFIRM SEND angeklickt. Nach Abschluss des Vorgangs zeigt das Gerät die erfolgreiche Eingabe des geänderten Passwortes an. Zur Rückkehr in das Hauptprogramm wird die Taste CONFIRM angeklickt.

(4) Änderung des Wandlerverhältnisses

Beachten Sie: Zu diesem Schritt benötigt der Benutzer die gültige Geräteadresse und das Passwort.

Wählen Sie das gewünschte Wandlerverhältnis im SET CT PROPORTION Menü und klicken anschließend auf CONFIRM SEND die Software wird anschließend den gewünschten Wert zum Gerät übertragen. Nach erfolgreicher Übertragung der Einstellung des Wandlerverhältnisses klicken Sie auf CONFIRM um zurück zu kehren.

Wandler- verhältnis	Anzeige im Display	Wandler- verhältnis	Anzeige im Display	Wandler- verhältnis	Anzeige im Display
5/5	88888.88	80/5	888888.8	800/5	8888888
40/5	88888.88	100/5	888888.8	1000/5	8888888
50/5	88888.88	120/5	888888.8	1200/5	8888888
60/5	88888.88	150/5	888888.8	1250/5	8888888
		200/5	888888.8	1500/5	8888888
		250/5	888888.8	2000/5	8888888
		300/5	888888.8	2500/5	8888888
		400/5	888888.8	3000/5	8888888
		500/5	888888.8	4000/5	8888888
		600/5	888888.8	5000/5	8888888
				6000/5	8888888
	5+2		6+1		7+0

V. Transport und Lagerung

Das Gerät sollte beim Transport gut verpackt sein. Es darf keinen Vibrationen und heftigen Stößen ausgesetzt werden. Die Verpackung sollte den Vorschriften der IEC 61036 entsprechen. Nicht mehr als 5 Verpackungen dürfen übereinander gestapelt werden. Der Lagerraum muss sauber sein. Die Temperatur muss zwischen - 5 und 20 Grad Celsius (25 bis 70 Grad Fahrenheit) liegen. Die Luftfeuchtigkeit darf 85 Prozent nicht übersteigen. In der Luft dürfen keine ätzende Gase oder Schimmelpilze vorkommen.

VI. Garantie

Reparatur oder Umtausch des Messgerätes erfolgt innerhalb der am Kaufdatum (Rechnungsdatum) geltenden gesetzlichen Bestimmungen. Voraussetzung ist die Unversehrtheit der Plombe sowie der am Gerät befindlichen Seriennummer.